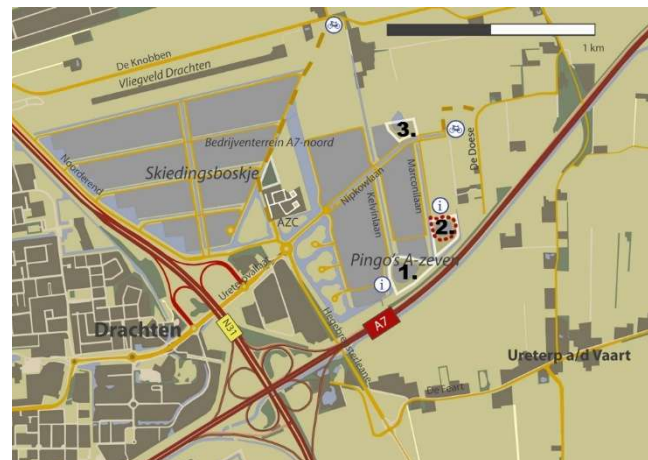


## Pingoruïnes

Op dit punt liggen drie zogenaamde ‘pingoruïnes’ bij elkaar. Tijdens het ontwikkelen van bedrijventerrein Azeven Noord zijn deze pingoruïnes ontdekt en gerestaureerd. Nu vormen ze een uniek stukje natuur voor de gemeente Smallingerland. Deze pingoruïnes zijn ontstaan in het koude Weichselien (115.000 – 10.000 BP). Doordat de ondergrond slecht doorlaatbaar was voor water, ontstonden er ondergrondse meertjes die door het klimaat vervormde tot ijs. Doordat ijs een groter volume heeft dan water, werd de bovengrond door het uitzettend ijs omhoog gedrukt. Hierdoor ontstond een kleine heuvel, een ‘pingo’. Door de tijd heen groeiden de ondergrondse ijsmassa’s waardoor de pingo’s steeds groter werden. Met het aanbreken van een warmere periode, smolt de ijsmassa in de pingo’s. Doordat de randen van de pingo’s afbrokkelden bleef er een kratervormig meer over, omgeven door een ringvormige wal: een pingoruïne.



Figuur 1. Pingoruïnes Azeven-Noord (bron: Skiedingsboskje en Pingo's Azeven z.d.)

## Strandheem

Net over de grens in de provincie Groningen is een zandwinningsput aanwezig, “het Strandheem”. Deze zandwinningsput is voor een gedeelte een recreatieplas, en voor een ander groot gedeelte een bron voor zandwinning. Het zand wat hier in de ondergrond aanwezig is, is er hoogstwaarschijnlijk neergelegd tijdens het Pleistoceen. Tijdens ijstijden werden enorme hoeveelheden water vastgelegd in sneeuw en ijs. Hierdoor werd er water uit de plaatselijke waterkringloop onttrokken en opgeslagen in vaste vorm. Daardoor daalde de zeespiegel. Wanneer het weer warmer werd begon het sneeuw en ijs te smelten. Hierdoor steeg de zeespiegel en kwam de kustlijn van



Nederland dichterbij. Een deel kwam onder water te staan, waaronder het noorden van Nederland, waarbij door de zee sediment is afgezet. Bij een nieuwe ijstijd herhaalde dit zich. Op deze manier werden er in de loop van honderduizenden jaren meerdere zandlagen afgezet op deze plek.

### **Jilt dijksheide**

In het gebied rondom de Drachtstercompagnie zijn nog sporen van heide terug te vinden. Heide ontstond op de plekken waar het veen was afgegraven. Onder de veenlaag zat namelijk arme zandgrond waardoor het niet bruikbaar was voor akkerbouw of intensieve veeteelt. Het Jilt Dijksheideveld is een stuk heide dat in stand is gehouden en is een mooie



weergave van hoe het gebied er uit zag in de decennia na 1800. Om toch vee te kunnen houden werd geprobeerd bijvoorbeeld terpaarde, bonk of restveen met het zand te mengen en het zo vruchtbaarder te maken.

**Noorderdwarsvaart Drachten** Voor 1600 bestond Drachten uit twee dorpen: Noorder- en Zuiderdrachten. Dit waren toen nog kleine dorpjes. Achter deze dorpjes lag een uitgestrekt hoogveengebied, geschikt voor turfwinning. In 1641 sloot de koopman Bolleman samen met een aantal boeren uit Drachten een overeenkomst om een vaart te graven van



**Figuur 2. Noorderdwarsvaart in 1910 (bron: dragten.nl).**

Drachten naar Bakkeveen: de Drachtstervaart. Door deze ontwikkeling werd Drachten een centrale turfplaats. Om het achterland te ontginnen werd de Noorderdwarsvaart en de Zuiderdwarsvaart haaks op de Drachtstervaart gegraven. Deze vaart werd gebruikt om de geproduceerde turf te vervoeren richting Drachten en van hieruit richting het westen. Ook werd de vaart gebruikt om het hoogveengebied af te wateren. Door stadsuitbreiding en het einde van de turfwinning is de vaart in 1964 gedempt. Langs de voormalige vaart zijn nog oude boerderijen en arbeiderswoningen te vinden.

## Wijken

In Drachtstercompagnie en het gebied buiten de Drachtstercompagnie zijn nog een groot aantal wijken te vinden. Dit waren sloten die haaks stonden op de Noorderdwarsvaart stonden. Deze wijken waren kaarsrecht en lopen van de Dwarsvaart door tot de grens met Groningen. De wijken waren breed genoeg om er met een turfschip door heen te varen. Men legde de wijken als volgt aan. Eerst werden er greppels in het hoogveen gegraven. Hierdoor ontwaterde het gebied. Na een jaar was het gebied genoeg ontwaterd. Er werd dan een diepe sloot gegraven tot het zand. Vanaf deze wijk groef men systematisch het hoogveen af. Gereedschappen zijn nog te vinden in de oudheidskamer. De bovenlaag van het veen, de bolster, werd bewaard. Als het gebied in zijn geheel was afgegraven werd de bolsterlaag vermengd met het zand om zo vruchtbare grond te creëren. Langs de wijken zijn bordjes te vinden met de naam en het jaartal van graven. De namen van de wijken werden afgeleid van de bodemgesteldheid (Swarte Wyk, Sânnige Wyk) of naar de veenbaas van het gebied (Piters Wyk).



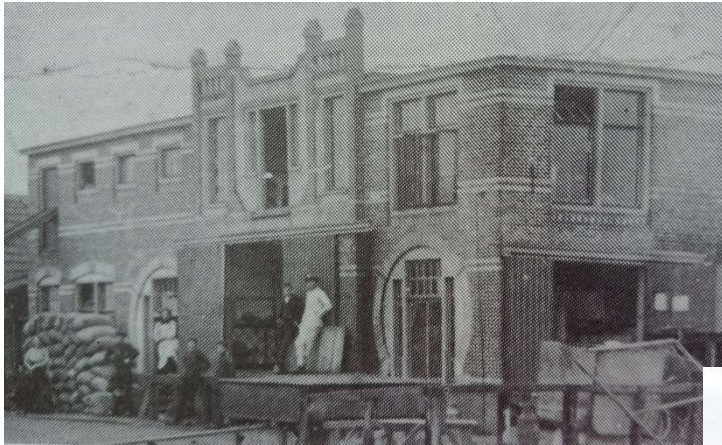
## Fallaetswei

Hier zijn 3 interessante plekken te bewonderen.

a. Op deze plaats heeft vroeger een sluis gestaan, ook wel een verlaat genoemd. Nu vinden we hier een gemaal en zien een groot hoogteverschil tussen de wijk in het oosten en de wijk in het westen van het gebied. De reden hierachter is dat het gebied achter het verlaat hoger ligt, doordat men hier al op het Drents-Friese Keileemplateau komt. Het verlaat was het centrale punt om de turf richting Drachten te vervoeren.

b. Om deze reden is langs deze wijk ook een zuivelfabriek gebouwd. De wijk werd druk gebruikt en was daarom zeer geschikt voor het stichten van een zuivelfabriek. In 1908 is de fabriek in gebruik genomen. Men besloot ook een kaasmakerij te bouwen en heeft hiermee internationaal succes. Ook is er een graanmaalderij aan de fabriek verbonden. De fabriek was tot 1933 in gebruik en werd daarna opgeheven. Het huis links van de fabriek diende als directeurswoning.

c. Tegenover de voormalige zuivelfabriek bevindt zich de Oudheidkamer (Fallaetswei nr. 17). Deze is opgericht door de Histoaryske Kommisje Drachtster Kompenije. In dit huis zijn allerlei historische voorwerpen te bewonderen die zijn gebruikt in het gebied. De entree is gratis.



### **Pieter Klazes Pel**

P.K. Pel werd geboren op 4 februari 1797 te Drachten. Na het volgen van een studie in Amsterdam begon hij een dokterspraktijk in Drachten. Ook was hij vroedmeester, natuurkundige en hoofdbestuurslid van de Friese Mij. Van Landbouw. Omstreeks 1845 vestigde hij zich in Drachtstercompagnie. P.K. Pel had een grote invloed op dit gebied. Hij bezat grote stukken land, maakte gebruik van moderne gereedschappen, experimenteerde met verschillende vormen van bemesting, liet woningen bouwen en steunde hij het oprichten van een Hervormde Kerk. Daarnaast zat hij 17 jaar in de gemeenteraad. OP 25 mei 1878 overlijdt hij. Naast de klokkenstoel staat een monument ter ere van Pieter Klazes Pel.

